



OPRACOWANIE **PROJEKT ZAGOSPODAROWANIA TERENU**

OBIEKT **CENTRUM MIEJSCOWOŚCI ŻABNO
RYNEK I PLAC GRUNWALDZKI**

LOKALIZACJA **ŻABNO, DZ. NR 218, 877, 878/5, 879/1,
1257/5, 1258/1, 1259, 1263/3, 1264/3,
1264/5, 1271/2, 1271,3 1295, 1302, 1311,
1315/13, 1316/2, 1321, 1500/1, 1729/2
1264/3, 1264/5, 1271/2, 1271/3,**

TEMAT **PROJEKT ZAGOSPODAROWANIA TERENU
DO MODERNIZACJI CENTRUM ŻABNA
Z ELEMENTAMI REWITALIZACJI RYNKU,
Z PRZEBUDOWĄ INFRASTRUKTURY
TECHNICZNEJ**

INWESTOR **URZĄD GMINY W ŻABNIE
UL. WŁ. JAGIEŁŁY 1, 33-240 ŻABNO**

BRANŻA **ARCHITEKTONICZNA**

DATA WYKONANIA **09. 2008r.- 01. 2009**

**Zespół projektowy do projektu zagospodarowania terenu
modernizacji centrum Żabna z elementami rewitalizacji Rynku
z przebudową infrastruktury technicznej**

Branża	Projektował	Podpis projektanta	Sprawdził	Podpis sprawdzającego
Branża architektura	mgr inż. arch. Dorota Krzyżanowska Nr uprawnień: BUA-NB 83/46/31/90 mgr inż. Anna Łysakowska mgr inż. Sławomir Burza		mgr inż. arch. Bogusław Tworzydło Nr uprawnień: UAN 83/46/75/85	
Branża sanitarna	mgr inż. Janina Kozicka Nr uprawnień: P.G.VII /I/7342/321/93 N/z -UAN-6346/38/87		mgr inż. Barbara Owczyńska Nr uprawnień: A-NB-7342/97/91, 93/91 PG.VII/I/7342/151/93	
Branża elektryczna	inż. Jerzy Florek Nr uprawnień: 97/KW/75 PG.VII/I/7342/135/94		mgr inż. Marian Strzała Nr uprawnień: NBUA 7342/97/98	
Branża teletechniczna	tech. Maria Kupiec Nr uprawnień: 1180/98/U			
Branża drogowa	Zygmunt Mikłasz Nr uprawnień: 123/70 WBA K-OW		mgr inż. Robert Kapusta Nr uprawnień: PDK/0133/PWOK/04	

Tarnów, 30.11.2008

OŚWIADCZENIE

Oświadczam, że projekt zagospodarowania terenu modernizacji centrum Żabna z elementami rewitalizacji rynku, z przebudową infrastruktury technicznej na dz. 218, 877, 878/5, 879/1, 1257/5, 1258/1, 1259, 1263/3, 1264/3, 1264/5, 1271/2, 1271,3 1295, 1302, 1311, 1315/13, 1316/2, 1321, 1500/1, 1729/2, 1264/3, 1264/5, 1271/2, 1271/3, został sporządzony zgodnie z obowiązującymi przepisami oraz zasadami wiedzy technicznej.

Projektant

Sprawdzający

mgr inż. arch. Dorota Krzyżanowska
Nr uprawnień BUA-NB 83/46/31/90

mgr inż. arch. Bogusław Tworzydło
Nr uprawnień UAN 83/46/75/85

SPIS ZAWARTOŚCI OPRACOWANIA

- 1.0. Opis techniczny.
- 2.0. Dokumenty
- 3.0. Projekt zagospodarowania terenu skala 1:500

1.0. OPIS

Spis treści:

- 1.1. Podstawa opracowania
- 1.2. Przedmiot opracowania
- 1.3. Zakres opracowania
- 1.4. Rys historyczny
- 1.5. Opis stanu istniejącego
- 1.6. Wytyczne projektowe
- 1.7. Opis przyjętego rozwiązania architektoniczno – urbanistycznego
- 1.8. Zieleń
- 1.9. Infrastruktura techniczna
- 1.10. Oświetlenie
- 1.11. Bilans terenu
- 1.12. Inne dane o terenie, oddziaływanie na środowisko
- 1.13. Projekt kolorystyki - dodatek

1.1. Podstawa opracowania

- wytyczne Inwestora
- mapa sytuacyjna w skali 1:500
- wizja w terenie
- dokumentacja fotograficzna stanu istniejącego
- Rozporządzenie Ministra Infrastruktury z dnia 12.04.2002 r. w sprawie warunków technicznych, jakim powinny odpowiadać budynki i ich usytuowanie (Dz. U. Nr 75, poz. 690 z późniejszymi zmianami)

1.2. Przedmiot opracowania

Przedmiotem opracowania jest projekt zagospodarowania terenu do modernizacji centrum miasta Żabna z elementami rewitalizacji rynku, z przebudową infrastruktury technicznej na dz. nr 218, 877, 879/1, 1257/5, 1258/1, 1259, 1263/3, 1264/3, 1264/5, 1271/2, 1271/3, 1295, 1302, 1311, 1315/13, 1316/2, 1321, 1500/1, 1729/2.

1.3. Zakres opracowania

Opracowanie obejmuje przebudowę centrum w miejscowości Żabno tj. Rynek (działka nr ewid.1311) wraz z przyległym otoczeniem zamkniętym w układzie pierzei rynkowych i komunikacji istniejących ulic oraz ulicą Kilińskiego od strony północnej. Opracowaniem objęty został także mniejszy Plac Grunwaldzki w zachodniej części centrum miasta (działka nr ewid.1302) z przystankiem autobusowym i targowiskiem (działka nr ewid.1258/1) oraz kolorystyka czterech kamieniczek na pierzei północno – zachodniej. Projektuje się również przebudowę istniejącej infrastruktury tj. sieci energetycznej z likwidacją sieci napowietrznej, sieci teletechnicznej, wodociągowej i gazowej i częściową przebudowę sieci kanalizacji opadowej.

1.4. Opis stanu istniejącego.

Teren objęty projektem położony jest w centrum miejscowości Żabno w bliskim sąsiedztwie kościoła parafialnego, Ratusza Miejskiego (obecnie Zespół Szkół Ponadgimnazjalnych). Jest to teren miejski częściowo utwardzony, posiadający sporo elementów zieleni, miejsce użytku publicznego, a więc pełniące funkcje rekreacyjne, komunikacyjne, a także handlowe (w zachodniej części centrum przy Placu Grunwaldzkim – plac targowy). Brak jest uporządkowania urbanistycznego, nawierzchnie utwardzone na istniejących placach są przypadkowe, brak połączenia funkcjonalnych powiązań komunikacji pieszej i estetyki otoczenia. Centralną część rynku zajmuje fontanna, której forma nie komponuje się z otoczeniem. Od fontanny promieniście rozchodzą się alejki piesze. Ukształtowanie terenu (teren opada w dół w kierunku południowo-wschodnim) oraz nawierzchnie utwardzone wymagają gruntownej przebudowy. Elementy małej architektury są stare, ławki połamane. Uporządkowania wymaga również zieleni w obrębie centrum. Wiele drzew i krzewów nie posiada żadnych walorów estetycznych, część należy usunąć lub zredukować, a część uzupełnić. Wiąże się to bezpośrednio z wprowadzeniem nowej kompozycji układu rynkowego. Należy wykonać również nowe trawniki i ich obrzeżenia. Przez teren przebiegają sieci kanalizacyjna, wodociągowa, elektryczna napowietrzna, telekomunikacyjna, gazowa.

Pierzeje rynkowe wymagają remontu w zakresie elewacji oraz zadaszeń.

1.5. Wytyczne projektowe.

Teren rynku położony jest w eksponowanej części miasta Żabno, w jego centrum, w sąsiedztwie budynków użyteczności publicznej i mieszkaniowej, co wymaga podniesienia walorów funkcjonalnych i estetycznych tego miejsca.

Planowane przedsięwzięcie inwestycyjne ma na celu odnowienie placu jako miejsca służącego do użytku publicznego stanowiącego wizytówkę miejscowości Żabno.

Budowa parkingów, wysepki autobusowej, ciągów pieszych i spacerowych, enklaw zieleni ozdobnej wraz z atrakcyjnym utwardzeniem nawierzchni kostką brukową i granitową jest zadaniem umożliwiającym mieszkańcom miejscowości i przybyłym osobom parkowanie w bezpiecznym miejscu samochodów, podniesienie standardu, estetyki i parametrów użytkowania.

Poprzez wydzielenie parkingów i ciągów pieszych, budowę wysepki autobusowej w zachodniej części centrum miasta – na Placu Grunwaldzkim poprawi się również bezpieczeństwo osób przebywających w obrębie placu i ułatwi korzystanie z funkcji komunikacyjnych. Wytyczne projektowe:

- a). wprowadzenie nowej kompozycji ukształtowania przestrzeni rynkowej
- b). przeplanowanie istniejącego parkingu oraz wprowadzenie nowych miejsc postojowych;
- c). uporządkowanie terenu;
- d). wprowadzenie nowych form małej architektury;

1.6. Opis przyjętego rozwiązania architektoniczno - urbanistycznego

Teren centrum w obecnym kształcie jest nieuporządkowany urbanistycznie. Istnieje konieczność wprowadzenia nowych, ciekawych form założenia dla zwiększenia atrakcyjności miejsca. Działania projektowe obejmują zarówno zieleni jak i nawierzchnie utwardzone, w tym: chodniki, ciągi piesze, alejki, miejsca postojowe i dojazdy. Istnieje konieczność wyznaczenia dodatkowych miejsc postojowych wzdłuż chodników na mniejszym placu oraz przeprojektowanie istniejącego parkingu na Rynku ze zmianą organizacji ruchu oraz układu miejsc postojowych. W centralnej części Rynku projektuje się zatem 52 miejsca postojowe w tym 3 miejsca postojowe dla osoby niepełnosprawnej. Na Placu Grunwaldzkim projektuje się ogółem 40 miejsc postojowych w tym 3 miejsca postojowe dla osoby niepełnosprawnej. Razem 92 miejsca postojowe (86 stanowisk + 6 stanowisk dla osoby niepełnosprawnej).

Projektuje się ciąg pieszo-jezdny wzdłuż pierzei zachodniej Rynku oraz drogę wewnętrzną w południowej części mniejszego placu wyłożone kostką granitową szarą.

Elementy małej architektury w obrębie projektowanego terenu to przede wszystkim liczne murki oporowe, ładnie wykończone kamieniem, które mogą służyć także jako siedziska. Planuje się również usytuowanie ozdobnych ławek parkowych i latarni z kulistymi lampami, jednej studni źródło oraz nowych koszy na śmieci zgodnie z planszą projektową.

Całość głównego założenia opiera się na kole, którego centralną część stanowi fontanna o średnicy 5,4 m. Rozchodzące się od niej promieniście alejki mają bardzo swobodne formy: swym kształtem przypominają wstęgi wyłożone kostką brukową „Creativ”

w kolorze wapień muszlowy o gr. 6 cm z rozgraniczającymi pasami z kostki w kolorze czerwonym po obu stronach. Wzory na nawierzchni układają się w coraz większe pierścienie okalające fontannę. Proponuje się tutaj następujące rodzaje nawierzchni: kostkę brukową „Babilon” w kolorze pastelowa harmonia grubości 6 cm, kostkę brukową „Tegula koło” gr. 6 cm w kolorze antyk orientu, naturalną kostkę granitową oraz wymienioną już wyżej kostkę brukową „Creativ” kolor wapień muszlowy. W oddaleniu kilku metrów od fontanny oddzielono dodatkowo dwa rodzaje nawierzchni murkami - siedziskami. Stwarza to wrażenie dodatkowego wnętrza we wnętrzu. Zieleńce są oddzielone od nawierzchni utwardzonej za pomocą minipalisady „Meander” oraz murków oporowych służących jednocześnie jako siedziska. W południowej części Rynku przeplanowano parking; nastąpiła zmiana organizacji ruchu samochodowego i miejsc postojowych. Rozróżniono nawierzchnię poprzez dwa kolory kostki: miejsca postojowe wyłożono naturalną kostką granitową w kolorze szarym, a dojazdy czerwoną kostką brukową „Nostalit” grubości 8 cm.

W części zachodniej centrum zaplanowano wzdłuż ulic nowe miejsca postojowe. Istniejącą wysepkę autobusową wydłużono i wymodelowano jej kształt. Zachowano dotychczasową organizację ruchu. Po zachodniej stronie wysepki zaprojektowano parking: dwa pasy miejsc postojowych poprowadzone równolegle do niej. W południowo – zachodniej części centrum zaprojektowano nowe zieleńce, w kształcie okręgów oraz powielono wzór nawierzchni z głównego założenia rynkowego. Dzięki takim powiązaniom wzoru założenie stanowi jednolitą całość.

1.7. Zieleń.

Fontannę w centralnej części Rynku otaczają w sposób nierównomierny szczepione jesiony wyniosłe odm. Pendula, które należy zachować ze względu na duże walory estetyczne. Na placu rosną również świerki kłujące w nadmiernym zagęszczeniu. Wiele drzew i krzewów posadzono w sposób nieuporządkowany, co sprawia wrażenie nieładu kompozycyjnego. Planuje się usunąć drzewa kolidujące z nowym zagospodarowaniem zgodnie z planszą projektową, oraz zredukować krzewy, które nachodzą częściowo na nowoprojektowaną nawierzchnię utwardzoną. Proponuje się dosadę roślinami ozdobnymi o dużych walorach estetycznych zarówno do formowania poprzez przycinanie jak i form swobodnie rosnących podnosząc w ten sposób walor otoczenia oraz uszlachetniając szatę roślinną. Należy założyć także nowe trawniki. Projektowane chodniki należy ująć w obrzeża palisadowe (projektuje się minipalisady „Meander”).

1.8. Infrastruktura techniczna

W ramach rewitalizacji projektuje się przebudowę infrastruktury technicznej tj. napowietrznej sieci energetycznej na kablową podziemną z likwidacją istniejących słupów, oraz przeniesieniem podwieszanej na słupach energetycznych sieci teletechnicznej do

istniejącej kanalizacji z jej częściową rozbudową, projektuje się remont istniejącej sieci wodociągowej gazowej z wymianą rur, oraz rozbudowę istniejącej sieci kanalizacji opadowej z włączeniem do istniejących studzienek.

1.9. Oświetlenie.

Oświetlenie rynku na sieci zaprojektowanej na i wokół placu za pomocą ozdobnych latarni ze stylowymi lampami podwójnymi.

1.10. Bilans terenu.

<input type="checkbox"/> Powierzchnia terenu objętego projektem z wyłączeniem ulic	9190,76 m ²
<input type="checkbox"/> Powierzchnia chodników	4174,18 m ²
<input type="checkbox"/> Powierzchnia parkingów i placów manewrowych	2378,74 m ²
<input type="checkbox"/> Powierzchnia fontanny /tafla wody	22,90/16,62 m ²
<input type="checkbox"/> Powierzchnia ciągu pieszo-jezdnego i drogi wew.	531,76 m ²
<input type="checkbox"/> Powierzchnia klombów i terenów biologicznie czynnych	2083,18 m ²

1.11. Inne dane o terenie, oddziaływanie na środowisko.

Teren inwestycji nie jest objęty ochroną konserwatorską, nie jest też terenem górniczym.

Lokalizacja omawianej inwestycji, poprzez zastosowaną technologię, rozwiązania techniczne i zabezpieczenia, nie spowoduje zagrożenia dla środowiska.

Inwestycja zlokalizowana jest poza obszarami objętymi szczególną ochroną ze względu na walory przyrodnicze. Planowana inwestycja nie wyróżnia się architektonicznie od otoczenia ze względu na swój rodzaj, wielkość i lokalizację nie wpływa na dobra kultury, klimat, świat roślinny i zwierzęcy.

Projektowana inwestycja:

- nie utrudnia dostępu do drogi publicznej właścicielom sąsiednich działek
- nie pozbawia ich możliwości korzystania z mediów
- nie powoduje uciążliwości spowodowanych przez hałas, wibrację i zakłócenia elektryczne, promieniowanie oraz zanieczyszczenie powietrza, wody lub gleby.



OPRACOWANIE **PROJEKT BUDOWLANO - WYKONAWCZY**

OBIEKT **CENTRUM MIEJSCOWOŚCI ŻABNO
RYNEK I PLAC GRUNWALDZKI**

LOKALIZACJA **ŻABNO, DZ. NR 1311, 1302, 1258/1**

TEMAT **PROJEKT BUDOWLANO – WYKONAWCZY
PRZEBUDOWY NAWIERZCHNI RYNKU
I PLACU GRUNWALDZKIEGO
W ŻABNIE W RAMACH REWITALIZACJI
CENTRUM ŻABNA**

INWESTOR **URZĄD GMINY W ŻABNIE
UL. WŁ. JAGIEŁŁY 1, 33-240 ŻABNO**

BRANŻA **ARCHITEKTONICZNA**

DATA WYKONANIA **LISTOPAD 2008r.**

**Zespół projektowy do projektu budowlano-wykonawczego
przebudowy nawierzchni Rynku i Placu Grunwaldzkiego wraz
z infrastrukturą techniczną w Żabnie w ramach rewitalizacji
centrum miasta Żabna na Dz. Nr 1311, 1302, 1258/1**

Branża	Projektował	Podpis projektanta	Sprawdził	Podpis sprawdzającego
Architektura	<i>mgr inż. arch. Dorota Krzyżanowska</i> Nr uprawnień: <i>BUA-NB 83/46/31/90</i> <i>mgr inż. Anna Łysakowska</i>			
Branża drogowa	<i>Zygmunt Mikłasz</i> Nr uprawnień: <i>123/70 WBA K-OW</i>		<i>mgr inż. Robert Kapusta</i> Nr uprawnień: <i>PDK/0133/PWOK/04</i>	

Tarnów, 30.11.2008

OŚWIADCZENIE

Oświadczam, że projekt budowlano-wykonawczy przebudowy nawierzchni Rynku i Placu Grunwaldzkiego wraz z infrastrukturą techniczną w Żabnie w ramach rewitalizacji centrum miasta Żabna na dz. nr 1311, 1302, 1258/1 został sporządzony zgodnie z obowiązującymi przepisami oraz zasadami wiedzy technicznej.

mgr inż. arch. Dorota Krzyżanowska

Nr uprawnień BUA-NB 83/46/31/90

Projektant

SPIS ZAWARTOŚCI OPRACOWANIA

- 1.0. Opis techniczny.
- 2.0. Rysunki projektowe.
 - 2.1. Projekt zagospodarowania Rynku skala 1:500
 - 2.2. Projekt zagospodarowania Rynku – rodzaje i sposób
ułożenia nawierzchni skala 1:500
 - 2.3. Projekt zagospodarowania Rynku – kolorystyka skala 1:500
 - 2.4. Fontanna – rysunek poglądowy i schemat skala 1:25
 - 2.5. Pierzeje Rynku - dodatek – kolorystyka skala 1:150

1.0. OPIS

Spis treści:

- 1.1. Podstawa opracowania
- 1.2. Przedmiot opracowania
- 1.3. Zakres opracowania
- 1.4. Rys historyczny
- 1.5. Opis stanu istniejącego
- 1.6. Wytyczne projektowe
- 1.7. Opis przyjętego rozwiązania architektoniczno – urbanistycznego
- 1.8. Zieleń
- 1.9. Infrastruktura techniczna
- 1.10. Oświetlenie
- 1.11. Bilans terenu
- 1.12. Inne dane o terenie, oddziaływanie na środowisko
- 1.13. Projekt kolorystyki - dodatek

1.1. Podstawa opracowania

- wytyczne Inwestora
- mapa sytuacyjna w skali 1:500
- wizja w terenie
- dokumentacja fotograficzna stanu istniejącego
- inwentaryzacja pierzei Rynku
- Rozporządzenie Ministra Infrastruktury z dnia 12.04.2002 r. w sprawie warunków technicznych, jakim powinny odpowiadać budynki i ich usytuowanie (Dz. U. Nr 75, poz. 690 z późniejszymi zmianami)

1.2. Przedmiot opracowania

Przedmiotem opracowania jest projekt budowlano – wykonawczy przebudowy nawierzchni Rynku i Placu Grunwaldzkiego wraz z infrastrukturą techniczną w Żabnie w ramach rewitalizacji centrum miasta Żabna na dz. nr 1311, 1302, 1258/1.

1.3. Zakres opracowania

Opracowanie obejmuje przebudowę centrum w miejscowości Żabno tj. Rynek (działka nr ewid.1311) wraz z przyległym otoczeniem zamkniętym w układzie pierzei rynkowych i komunikacji istniejących ulic oraz ulicą Kilińskiego od strony północnej. Opracowaniem objęty został także mniejszy Plac Grunwaldzki w zachodniej części centrum miasta (działka nr ewid.1302) z przystankiem autobusowym i targowiskiem (działka nr ewid.1258/1) oraz kolorystyka czterech kamieniczek na pierzei północno – zachodniej. Projektuje się również przebudowę istniejącej infrastruktury tj. sieci energetycznej z likwidacją sieci napowietrznej, sieci teletechnicznej, wodociągowej i gazowej.

1.4. Rys historyczny

Pierwsze wzmianki o Żabnie pochodzą z XII wieku, kiedy to Książę Bolesław Wstydlivy nadał je rycerzowi Świętosławowi. Badania historyczne potwierdzają jednak istnienie na tym obszarze grodziska w okresie VII-X w. Tutejsze osadnictwo sięga prawdopodobnie epoki łużyckiej.

Nieznana jest dokładna data uzyskania przez Żabno praw miejskich. Istnieje natomiast dokument podpisany przez Królową Jadwigę potwierdzający na prośbę Spytka z Melsztyna prawo magdeburskie dla miasta Żabna z 26 stycznia 1385 roku.

Żabno zawdzięczało swój rozwój korzystnej lokalizacji: położone było przy trakcie biegnącym z Wojnicza i Pilzna przez Tarnów do Opatowca i Nowego Miasta Korczynna. Dzięki tej lokalizacji w 1487 roku miasto otrzymało na podstawie przywileju królewskiego prawo do cotygodniowych jarmarków, na których handlowano głównie zbożem. Ta tradycja przetrwała do dziś. Na XV wiek przypada tutaj największy rozwój rzemiosła, w 1675 roku powstał cech, skupiający wszystkich rzemieślników.

Parafia w Żabnie zajmowała ważne miejsce w dziejach miasta i należała do najstarszych w tym regionie. Długosz opisywał, że w XV wieku w mieście istniały dwa kościoły Świętego Ducha i Świętego Krzyża.

Żabno wielokrotnie było niszczone przez pożary i działania wojenne. W 1501 roku miasto spalili Tatarzy, a w 1655 roku podczas potopu szwedzkiego pozostałości doszczętnie zniszczyły wojska kozackie Rakoczego. Po I rozbiórce Polski tereny znalazły się pod rządami monarchii austriackiej. W roku 1799 miał miejsce kolejny pożar, tym razem spalił się również kościół. W 1873 roku zginęło kilkuset mieszkańców na skutek epidemii cholery.

Podczas I wojny światowej przebieg linii frontu wzdłuż rzeki Dunajec spowodował, że zniszczeniu i spaleniu uległa spora część miasta i okolic. W 1905 roku uruchomiono pierwszy zakład przemysłowy w Żabnie – cegielnię. W roku 1934 miała miejsce powódź, która zniszczyła zabudowania i zatopiła inwentarz. Podczas okupacji hitlerowskiej wywieziono ok. 2000 osób na roboty przymusowe do Rzeszy, trzydzieści osób trafiło do obozów

koncentracyjnych. Ludność pochodzenia żydowskiego uwięziono w getcie utworzonym na terenie miasta, które następnie zlikwidowano, a mieszkających w nim Żydów rozstrzelano w Żabnie i Dąbrowie Tarnowskiej.

W latach powojennych nastąpił okres rozwoju gospodarczego i kulturowego miasta.

1.5. Opis stanu istniejącego.

Teren objęty projektem położony jest w centrum miejscowości Żabno w bliskim sąsiedztwie kościoła parafialnego, Ratusza Miejskiego (obecnie Zespół Szkół Ponadgimnazjalnych). Jest to teren miejski częściowo utwardzony, posiadający sporo elementów zieleni, miejsce użytku publicznego, a więc pełniące funkcje rekreacyjne, komunikacyjne, a także handlowe (w zachodniej części centrum przy Placu Grunwaldzkim – plac targowy). Brak jest uporządkowania urbanistycznego, nawierzchnie utwardzone na istniejących placach są przypadkowe, brak połączenia funkcjonalnych powiązań komunikacji pieszej i estetyki otoczenia. Centralną część rynku zajmuje fontanna, której forma nie komponuje się z otoczeniem. Od fontanny promieniście rozchodzą się alejki piesze. Ukształtowanie terenu (teren opada w dół w kierunku południowo-wschodnim) oraz nawierzchnie utwardzone wymagają gruntownej przebudowy. Elementy małej architektury są stare, ławki potamane. Uporządkowania wymaga również zieleni w obrębie centrum. Wiele drzew i krzewów nie posiada żadnych walorów estetycznych, część należy usunąć lub zredukować, a część uzupełnić. Wiąże się to bezpośrednio z wprowadzeniem nowej kompozycji układu rynkowego. Należy wykonać również nowe trawniki i ich obrzeżenia. Przez teren przebiegają sieci kanalizacyjna, wodociągowa, elektryczna napowietrzna, telekomunikacyjna, gazowa.

Pierzeje rynkowe wymagają remontu w zakresie elewacji oraz zadaszeń.

1.6. Wytyczne projektowe.

Teren rynku położony jest w eksponowanej części miasta Żabno, w jego centrum, w sąsiedztwie budynków użyteczności publicznej i mieszkaniowej, co wymaga podniesienia walorów funkcjonalnych i estetycznych tego miejsca.

Planowane przedsięwzięcie inwestycyjne ma na celu odnowienie placu jako miejsca służącego do użytku publicznego stanowiącego wizytówkę miejscowości Żabno.

Budowa parkingów, wysepki autobusowej, ciągów pieszych i spacerowych, enklaw zieleni ozdobnej wraz z atrakcyjnym utwardzeniem nawierzchni kostką brukową i granitową jest zadaniem umożliwiającym mieszkańcom miejscowości i przybyłym osobom parkowanie w bezpiecznym miejscu samochodów, podniesienie standardu, estetyki i parametrów użytkowania.

Poprzez wydzielenie parkingów i ciągów pieszych, budowę wysepki autobusowej w zachodniej części centrum miasta – na Placu Grunwaldzkim poprawi się również bezpieczeństwo osób przebywających w obrębie placu i ułatwi korzystanie z funkcji komunikacyjnych. Wytyczne projektowe:

- a). wprowadzenie nowej kompozycji ukształtowania przestrzeni rynkowej
- b). przeplanowanie istniejącego parkingu oraz wprowadzenie nowych miejsc postojowych;
- c). uporządkowanie terenu;
- d). wprowadzenie nowych form małej architektury;

1.7. Opis przyjętego rozwiązania architektoniczno - urbanistycznego

Teren centrum w obecnym kształcie jest nieuporządkowany urbanistycznie. Istnieje konieczność wprowadzenia nowych, ciekawych form założenia dla zwiększenia atrakcyjności miejsca. Działania projektowe obejmują zarówno zieleń jak i nawierzchnie utwardzone, w tym: chodniki, ciągi piesze, alejki, miejsca postojowe i dojazdy. Istnieje konieczność wyznaczenia dodatkowych miejsc postojowych wzdłuż chodników na mniejszym placu oraz przeprojektowanie istniejącego parkingu na Rynku ze zmianą organizacji ruchu oraz układu miejsc postojowych. W centralnej części Rynku projektuje się zatem 52 miejsca postojowe w tym 3 miejsca postojowe dla osoby niepełnosprawnej. Na Placu Grunwaldzkim projektuje się ogółem 40 miejsc postojowych w tym 3 miejsca postojowe dla osoby niepełnosprawnej. Razem 92 miejsca postojowe (86 stanowisk + 6 stanowisk dla osoby niepełnosprawnej).

Projektuje się ciąg pieszo-jezdny wzdłuż pierzei zachodniej Rynku oraz drogę wewnętrzną w południowej części mniejszego placu wyłożone kostką granitową szarą.

Elementy małej architektury w obrębie projektowanego terenu to przede wszystkim liczne murki oporowe, ładnie wykończone kamieniem, które mogą służyć także jako siedziska. Planuje się również usytuowanie ozdobnych ławek parkowych i latarni z kulistymi lampami, jednej studni źródło oraz nowych koszy na śmieci zgodnie z planszą projektową.

Całość głównego założenia opiera się na kole, którego centralną część stanowi fontanna o średnicy 5,4 m. Rozchodzące się od niej promieniście alejki mają bardzo swobodne formy: swym kształtem przypominają wstęgi wyłożone kostką brukową „Creativ” w kolorze wapień muszlowy o gr. 6 cm z rozgraniczającymi pasami z kostki w kolorze czerwonym po obu stronach. Wzory na nawierzchni układają się w coraz większe pierścienie okalające fontannę. Proponuje się tutaj następujące rodzaje nawierzchni: kostkę brukową „Babilon” w kolorze pastelowa harmonia grubości 6 cm, kostkę brukową „Tegula koło” gr. 6 cm w kolorze antyk orientu, naturalną kostkę granitową oraz wymienioną już wyżej kostkę brukową „Creativ” kolor wapień muszlowy. W oddaleniu kilku metrów od fontanny oddzielono dodatkowo dwa rodzaje nawierzchni murkami - siedziskami. Stwarza to wrażenie dodatkowego wnętrza we wnętrzu. Zieleńce są oddzielone od nawierzchni utwardzonej za

pomocą minipalisady „Meander” oraz murków oporowych służących jednocześnie jako siedziska. W południowej części Rynku przeplanowano parking; nastąpiła zmiana organizacji ruchu samochodowego i miejsc postojowych. Rozróżniono nawierzchnię poprzez dwa kolory kostki: miejsca postojowe wyłożono naturalną kostką granitową w kolorze szarym, a dojazdy czerwoną kostką brukową „Nostalit” grubości 8 cm.

W części zachodniej centrum zaplanowano wzdłuż ulic nowe miejsca postojowe. Istniejącą wysepkę autobusową wydłużono i wymodelowano jej kształt. Zachowano dotychczasową organizację ruchu. Po zachodniej stronie wysepki zaprojektowano parking: dwa pasy miejsc postojowych poprowadzone równolegle do niej. W południowo – zachodniej części centrum zaprojektowano nowe zieleńce, w kształcie okręgów oraz powielono wzór nawierzchni z głównego założenia rynkowego. Dzięki takim powiązaniom wzoru założenie stanowi jednolitą całość.

1.8. Zieleń.

Fontannę w centralnej części Rynku otaczają w sposób nierównomierny szczepione jesiony wyniosłe odm. Pendula, które należy zachować ze względu na duże walory estetyczne. Na placu rosną również świerki kłujące w nadmiernym zagęszczeniu. Wiele drzew i krzewów posadzono w sposób nieuporządkowany, co sprawia wrażenie nieładu kompozycyjnego. Planuje się usunąć drzewa kolidujące z nowym zagospodarowaniem zgodnie z planszą projektową, oraz zredukować krzewy, które nachodzą częściowo na nowoprojektowaną nawierzchnię utwardzoną. Proponuje się dosadę roślinami ozdobnymi o dużych walorach estetycznych zarówno do formowania poprzez przycinanie jak i form swobodnie rosnących podnosząc w ten sposób walor otoczenia oraz uszlachetniając szatę roślinną. Należy założyć także nowe trawniki. Projektowane chodniki należy ująć w obrzeża palisadowe (projektuje się minipalisady „Meander”).

1.9. Infrastruktura techniczna

W ramach rewitalizacji projektuje się przebudowę infrastruktury technicznej tj. napowietrznej sieci energetycznej na kablową podziemną z likwidacją istniejących słupów, oraz przeniesieniem podwieszanej na słupach energetycznych sieci teletechnicznej do istniejącej kanalizacji z jej częściową rozbudową, projektuje się remont istniejącej sieci wodociągowej gazowej z wymianą rur, oraz rozbudowę istniejącej sieci kanalizacji opadowej z włączeniem do istniejących studzienek.

1.10. Oświetlenie.

Oświetlenie rynku na sieci zaprojektowanej na i wokół placu za pomocą ozdobnych latarni ze stylowymi lampami podwójnymi.

1.11. Bilans terenu.

□ Powierzchnia terenu objętego projektem z wyłączeniem ulic	9190,76 m ²
□ Powierzchnia chodników	4174,18 m ²
□ Powierzchnia parkingów i placów manewrowych	2378,74 m ²
□ Powierzchnia fontanny /tafla wody	22,90/16,62 m ²
□ Powierzchnia ciągu pieszo-jezdnego i drogi wew.	531,76 m ²
□ Powierzchnia klombów i terenów biologicznie czynnych	2083,18 m ²

1.12. Inne dane o terenie, oddziaływanie na środowisko.

Teren inwestycji nie jest objęty ochroną konserwatorską, nie jest też terenem górniczym.

Lokalizacja omawianej inwestycji, poprzez zastosowaną technologię, rozwiązania techniczne i zabezpieczenia, nie spowoduje zagrożenia dla środowiska.

Inwestycja zlokalizowana jest poza obszarami objętymi szczególną ochroną ze względu na walory przyrodnicze. Planowana inwestycja nie wyróżnia się architektonicznie od otoczenia ze względu na swój rodzaj, wielkość i lokalizację nie wpływa na dobra kultury, klimat, świat roślinny i zwierzęcy.

Projektowana inwestycja:

- nie utrudnia dostępu do drogi publicznej właścicielom sąsiednich działek
- nie pozbawia ich możliwości korzystania z mediów
- nie powoduje uciążliwości spowodowanych przez hałas, wibrację i zakłócenia elektryczne, promieniowanie oraz zanieczyszczenie powietrza, wody lub gleby.

1.13. Projekt kolorystyki – dodatek.

Planuje się wykonanie kolorystyki elewacji wg projektu graficznego. Elewacje kamienic malowane farbą emulsyjną elewacyjną zgodnie z projektem kolorystyki.

Uwaga: Należy zachować wszelkie zdobienia występujące na budynkach w postaci fryzów, sztukaterii. Zabrania się przykrycia styropianem zabytkowych elementów elewacji w celu ocieplenia budynku. Elewacje budynków zdobionych należy pozostawić bez ocieplenia lub wykonać ocieplenie na części bez widocznych zdobień - dotyczy kamienic przy ul. Rynek nr: 1, 2, 3, 4, 5, 7, 8, 9, 10, 17, 18, 19, 21, 22, 23, 25, 30, 31 i 32.

WARIANT I:

kolor bladożółty	NCS S – 0505 – Y10R
kolor jasny brzoskwiniowy	NCS S – 0520 – Y60R
kolor ciemny brzoskwiniowy	NCS S – 1030 – Y60R
kolor wrzosowy	NCS S – 2020 – R
kolor oliwkowy	NCS S – 2020 – Y

WARIANT II:

kolor bladożółty	NCS S – 0505 – Y
kolor jasny żółty	NCS S – 0510 – Y20R
kolor jasny brzoskwiniowy	NCS S – 1020 – Y40R
kolor wrzosowy	NCS S – 2020 – R
kolor jasny popielaty	NCS S – 0505 – R80B
kolor ciemny popielaty	NCS S – 1005 – R80B

UWAGA!!!

Wszelkie prace przy wykonaniu placu rynkowego winny być prowadzone pod ścisłym nadzorem w celu uzyskania efektu końcowego zgodnego z zamierzeniami zawartymi w projekcie.

**INFORMACJA DOTYCZĄCA
BEZPIECZEŃSTWA
I OCHRONY ZDROWIA**

Nazwa i adres obiektu budowlanego: Rynek i Plac Grunwaldzki
w Żabnie dz. nr 1311, 1302, 1258/1

Nazwa i adres inwestora: Urząd Gminy w Żabnie
Ul. Wł. Jagiełły 1, 33-240 Żabno

Imię i nazwisko projektanta: arch. Dorota Krzyżanowska
33-100 Tarnów
ul. Do Prochowni 49/11

Opracowanie zawiera

1. Zakres robót dla całego zamierzenia budowlanego oraz kolejności realizacji.
2. Wykaz istniejących obiektów budowlanych.
3. Wskazania elementów zagospodarowania działki, które mogą stwarzać zagrożenie bezpieczeństwa i zdrowia ludzi.
4. Wskazania dotyczące przewidywanych zagrożeń występujących podczas realizacji robót budowlanych, określające skale i rodzaje zagrożeń oraz miejsce i czas ich wystąpienia.
5. Wskazania sposobu prowadzenia instruktażu pracowników przed przystąpieniem do realizacji robót szczególnie niebezpiecznych.
6. Wskazanie środków technicznych i organizacyjnych, zapobiegających niebezpieczeństwu wynikającemu z wykonania robót budowlanych w strefach szczególnego zagrożenia zdrowia lub w ich sąsiedztwie, w tym zapewniających bezpieczną i sprawna komunikację, umożliwiającą szybka ewakuację na wypadek pożaru, awarii i innych zagrożeń.

- I. Projektowane przedsięwzięcie inwestycyjne obejmuje przebudowę nawierzchni Rynku i Placu Grunwaldzkiego wraz z infrastrukturą techniczną w Żabnie w ramach rewitalizacji centrum miasta na dz. nr 1302, 1311, 1258/1.
- II. Na terenie objętym inwestycją znajdują się plac nieutwardzony z istniejącą zielenią urządzoną wraz z chodnikami i fontanną w centralnym punkcie Rynku oraz parking utwardzony. Natomiast na Placu Grunwaldzkim znajduje się przystanek autobusowy i plac targowy. Przez działki przebiegają sieci uzbrojenia: gazowa, wodociągowa, kanalizacyjna, energetyczna i telekomunikacyjna.
- III. Istniejące zagospodarowanie terenu, na którym wykonywane będą roboty związane z realizacją projektową inwestycji może stwarzać zagrożenia bezpieczeństwa i zdrowia ludzi.
W szczególności:
 - z uwagi na prowadzenie inwestycji w obrębie terenu oznaczonym nasileniu ruchu pieszego
- IV. Podczas realizacji projektowanego przedsięwzięcia wykonawca robót napotyka na następujące zagrożenia:
 - a. roboty ziemne
 - b. prace wykonywane w terenie z istniejącymi sieciami podziemnymi
- V. Wszystkie roboty związane z przebudową będą wykonywane przez osoby posiadające wymagane kwalifikacje.
Każdy z pracowników powinien odbyć przeszkolenie w zakresie BHP na danym stanowisku pracy, jednocześnie przed przystąpieniem do robót należy wszystkich pracowników poinformować o mogących wystąpić lub występujących zagrożeniach jak również pouczyć o zasadach postępowania w przypadku wystąpienia zagrożenia.
Wszystkie w/w informacje winny być zawarte w sporządzonym przez kierownika budowy „Planie bezpieczeństwa i ochrony zdrowia” **BIOZ**
- VI. W celu przeciwdziałania niebezpieczeństwom wynikającym z prowadzenia robót budowlanych należy:
 - a. teren, na którym się odbywają należy ogrodzić i oznakować tablicami ostrzegawczymi.

- b. ciągi piesze oznakować i wydzielić tak, aby nie znajdowały się w bezpośrednim sąsiedztwie prowadzonych prac budowlanych
- c. wykopy wykonywać mechanicznie i ręcznie przy użyciu sprzętu dostosowanego do parametrów wykopów
- d. wykopy zaplanować i wykonywać w okresie bezdeszczowym jednak mimo to należy zabezpieczać je przed dopływem wód opadowych.
- e. Wykopy zabezpieczyć przy użyciu balustrad o wysokości min. 1,10 m, a w przypadku ich przykrycia można je oznakować przy użyciu liny lub taśm z tworzyw sztucznych
- f. Dla wykopów powyżej 1,0 m wykonać zejścia
- g. Zabrania się wychodzenia i schodzenia do wykopów po rozporach elementach umocnień
- h. Należy przestrzegać wymaganych odległości składowych urobku, wyrobów i materiałów oraz ruchu środków transportowych i wykopach
- i. Wykopy po wykonaniu robót budowlano-montażowych i po ich sprawdzeniu zasypać
- j. Podczas wykonywania robót budowlanych konieczne jest stosowanie środków ochrony indywidualnej

1. Ustawa z dnia 26 czerwca 1974 roku- Kodeks pracy (dz. U. 1998r. Nr 21, poz. 94 z późniejszymi zmianami).
2. Ustawa z dnia 7 lipca 1994- Prawo budowlane (dz. U. z 2000r. Nr 106, poz. 1126 z późniejszymi zmianami)
3. Rozporządzenie Ministra Pracy i Polityki Socjalnej z dnia 26 września 1996r. w sprawie szczegółowych zasad szkolenia w dziedzinie bezpieczeństwa i higieny pracy (dz. U. z 1997r. Nr 62, poz. 844)
4. Rozporządzenie Ministra Pracy i Polityki Socjalnej z dnia 28 maja 1996r. w sprawie szczegółowych zasad szkolenia w dziedzinie bezpieczeństwa i higieny pracy (Dz. U. z Nr 62, poz. 285)
5. Rozporządzenie Ministra gospodarki z dnia 20 września 2001r. w sprawie bezpieczeństwa i higieny pracy podczas eksploatacji maszyn i innych urządzeń do robót ziemnych, budowlanych i drogowych (Dz. U. z 2000r. Nr 118, poz. 1263)
6. Rozporządzenie Ministra Pracy i Polityki Społecznej z dnia 14 marca 2000r. w sprawie bezpieczeństwa i higieny pracy przy ręcznych pracach transportowych.(Dz. U. z 2000r. Nr26, poz. 313)
7. Rozporządzenie Ministra Pracy i Polityki Socjalnej z dnia 28 maja 1996r. w sprawie rodzajów prac, które powinny być wykonywane, przez co najmniej dwie osoby (Dz. U. z 1996r. Nr 62, poz. 288)
8. Rozporządzenie ministra infrastruktury z dnia 23 czerwca 2003 r. w sprawie informacji dotyczącej bezpieczeństwa i ochrony zdrowia

oraz planu bezpieczeństwa i ochrony zdrowia(Dz. U. z 2003r. Nr120, poz. 1126)

9. Rozporządzenie Ministra Infrastruktury z dnia 6 lutego 2003r. w sprawie bezpieczeństwa i higieny pracy podczas wykonania robót budowlanych (dz. U. z 2003r. Nr 47 poz. 401)

FONTANNA - WIDOK Z GÓRY
skala 1:25

LAMPA O NISKIEJ INTENSYWNOŚCI ŚWIECENIA
MOŻE BYĆ INSTALOWANA NAD WODĄ
I POD WODĄ

OŚWIETLENIE – LAMPA
TYPU BWT EL-005 (12 V)
KOLOR SOCZEWKI ZIEŁONY

NIECKA FONTANNY
WYŁOŻONA OKŁADZINĄ GRANITOWĄ
TYPU JABO MARMI GIALLO VENEZIANO

OŚWIETLENIE – LAMPA
TYPU BWT EL-005 (12 V)
KOLOR SOCZEWKI – BURSZTYNOWY

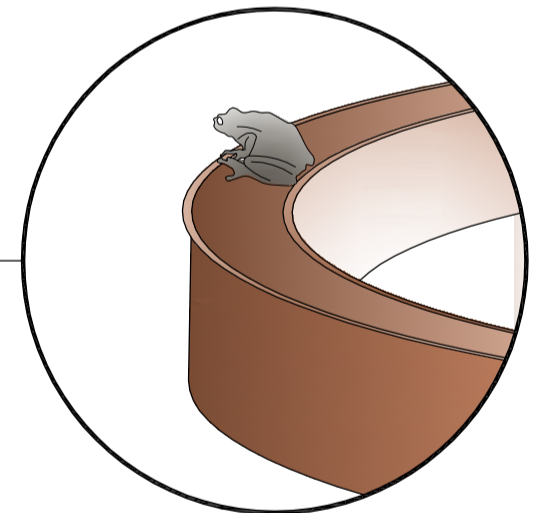
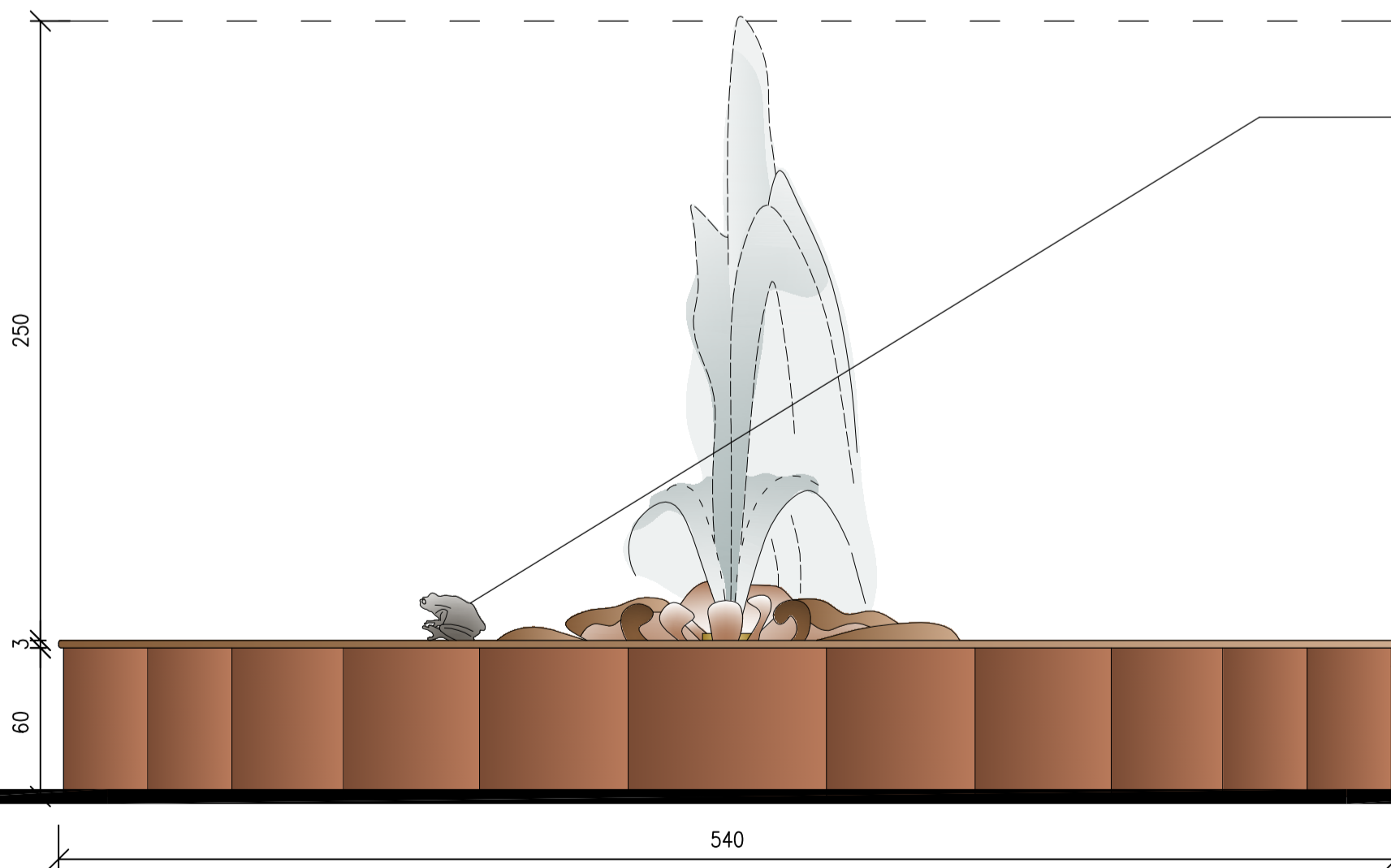
RZEŻBA KWIAT
BRĄZ

OŚWIETLENIE – LAMPA
TYPU BWT EL-005 (12 V)
KOLOR SOCZEWKI CZERWONY

RZEŻBY ŻAB
W KOLORZE SREBNYM LUB ŻŁOTYM
MOSIĄDZOWE

DYSZA WIELOSTRUMIENIOWA
TYPU AQUA VULCANO
STRUMIEŃ ZAŁAMUJĄCY SIĘ
NA 3 RÓŻNYCH WYSOKOŚCIACH

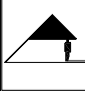
FONTANNA - WIDOK Z BOKU
skala 1:25



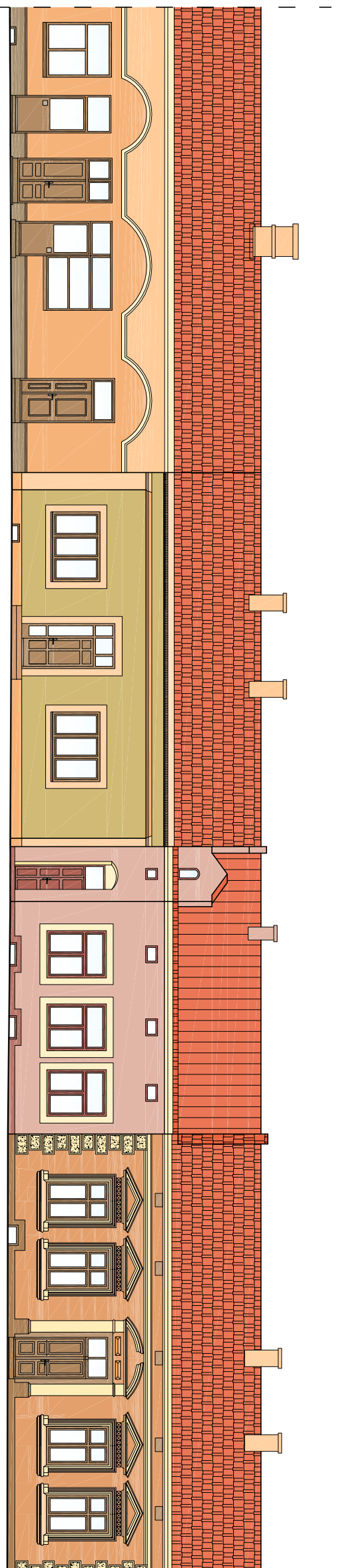
OKŁADZINA GRANITOWA
GRANIT TYPU JABO MARMI
GIALLO VENEZIANO



FONTANNA - rysunek poglądowy
skala 1:25

 AUTORSKA PRACOWNIA PROJEKTOWA architekt Dorota Krzyżanowska 33-100 TARNÓW, UL. TUCHOWSKA 25a tel./fax: (014) 626 80 90, 0604 257 169, e-mail: archd@wp.pl		OBIEKT RYNEK W ŻABNIE	
PROJEKTOWAŁ: mgr inż. arch. DOROTA KRZYŻANOWSKA	PODPIS	CZĘŚĆ: ARCHITEKTURA	BRANŻA: ARCHITEKTURA
NR UPRAWNIENIA: BUA-NB-8346/31/90, MP 03 23	OPRACOWAŁ: mgr inż. ANNA ŁYSAKOWSKA	PODPIS	NAZWA RYSUNKU: FONTANNA RYSUNEK POGŁĄDOWY
		SKALA: 1:25	DATA: LISTOPAD 2008r.
		NR RYS.:	
ZASTRZEŻA SIĘ WSZELKIE PRAWA WYNIKAJĄCE Z PRAWA AUTORSKIEGO. RYSUNEK NINIEJSZY NIE MOŻE BYĆ PRZERYSOwany, UZUPEŁNIANY, POWIELANY LUB ODSTĄPIONY BEZ ZGODY JEDNOSTKI AUTORSKIEJ.			

WARIANT I - SKALA 1:150

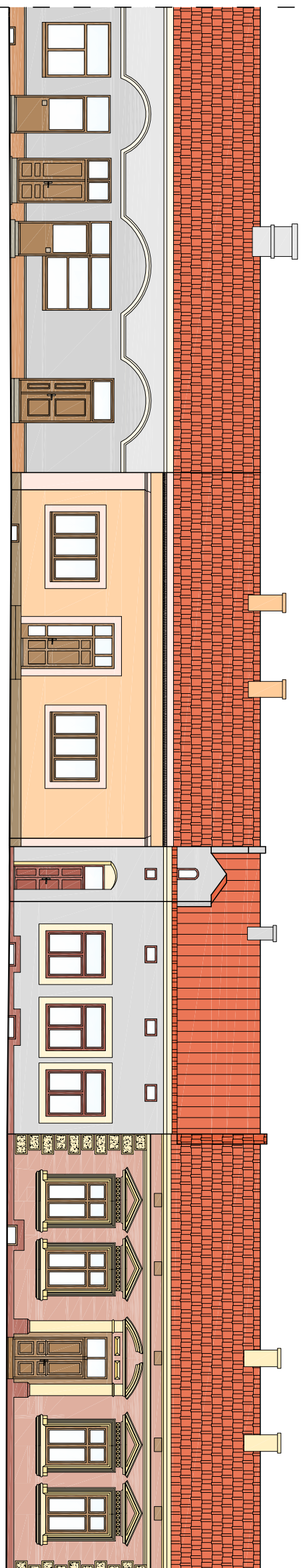


Rynek 31

Rynek 32

- KOLOR BLADOŻÓŁTY
NCS S 0505 – Y10R
- KOLOR JASNY BRZOSKWINIOWY
NCS S 0520 – Y60R
- KOLOR CIEMNY BRZOSKWINIOWY
NCS S 1030 – Y60R
- KOLOR WRZOSOWY
NCS S 2020 – R
- KOLOR OLIWKOWY
NCS S 2020 – Y

WARIANT II - SKALA 1:150



Rynek 31

Rynek 32

- KOLOR BLADOŻÓŁTY
NCS S 0505 – Y
- KOLOR JASNY ŻÓŁTY
NCS S 0510 – Y20R
- KOLOR JASNY BRZOSKWINIOWY
NCS S 1020 – Y40R
- KOLOR JASNY WRZOSOWY
NCS S 2020 – R
- KOLOR JASNY POPELATALY
NCS S 0505 – R80B
- KOLOR POPELATALY
NCS S 1005 – R80B

PIERZEJA PÓŁNOCNO - ZACHODNIA KOLORYSTYKA

skala 1:150

UWAGI! NALEŻY ZACHOWAĆ WSZELKIE ZDOBIENIA WYSTĘPUJĄCE NA BUDYNKACH W POSTACI FRYZÓW, SZTUKATERII. ZABRANIA SIĘ PRZYKRYCIA STYROPIANEM ZABYTKOWYCH ELEMENTÓW ELEWACJI W CELU OCIEPLENIA BUDYNKU. ELEWACJE BUDYNKÓW ZDOBIONYCH NALEŻY POZOSTAWIĆ BEZ OCIEPLENIA LUB WYKONAĆ OCIEPLENIE NA CZĘŚCI BEZ WIDOCZNYCH ZDOBIEN – DOTYCZY KAMIENIC NA UL. RYNEK NR: 1, 2, 3, 4, 5, 7, 8, 9, 10, 17, 18, 19, 21, 22, 23, 25, 30, 31, 32

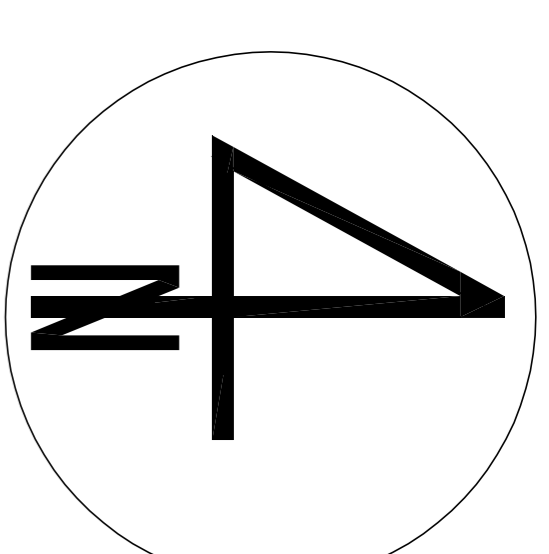
	AUTORSKA PRACOWNIA PROJEKTOWA architekt Dorota Krzyżanowska 33-100 TARNOW, UL. TUCHOWSKA 25a	
	PROJEKTOWAŁ: mgr inż. arch. DOROTA KRZYŻANOWSKA	PROJEKTOWAŁ: mgr inż. ANNA ŁYSAKOWSKA

NR UPRAWNIENIA: BJA-NB-8346/31/90, MP 03 23	CZĘŚĆ: ARCHITEKTURA	NAZWA PRZEBUDOWY: PIERZEJA PÓŁNOCNO - ZACHODNIA DODATEK - KOLORYSTYKA	SKALA: 1:150	DATA: LISTOPAD 2008 r.	NR RYS.: <input type="checkbox"/>
--	------------------------	---	-----------------	---------------------------	--------------------------------------

ZASTRZEGA SIĘ WSZELKIE PRAWA WYNIKAJĄCE Z PRAWA AUTORSKIEGO. RYSUNEK NINIJSZY NIE MOŻE BYĆ PRZETRSOWANY, UZUPEŁNIANY, POMIELANY LUB ODSTĄPIONY BEZ ZGODY JEDNOSTKI AUTORSKIEJ.

PROJEKT ZAGOSPODAROWANIA RYNKU W ŻABNIE

KOLORYSTYKA SKALA 1:500



INWESTOR:
GMINA ŻABNO



LEGENDA:

1. RATU SZ MIEJSKI
2. PARKING PRZY RATUSZU
3. BUDYNEK STRAŻY POŻARNEJ
4. ODNOWIONA CZĘŚĆ RYNKU
5. FONTANNA
6. STUDNIA ZDRÓJ
7. NAWIERZCHNIA - KOSTKA BRUKOWA "BABILON"
gr. 6 cm KOLOR: PASTELOWA HARMONIA
8. NAWIERZCHNIA - KOSTKA BRUKOWA "CREATIV"
KOLOR: WAPIEN MIESZLOWY Z CZERWONYMI PASKAMI Z BOKU
9. NAWIERZCHNIA - KOSTKA BRUKOWA "REGULA KOŁO" gr. 6cm
KOLOR: ANTYK ORIENTU
10. PARKING - KOTKA GRANITOWA
KOLOR: SZARY
11. NAWIERZCHNIA - KOSTKA BRUKOWA "NOSTALIT" gr. 8cm
KOLOR: CZERWONY
12. GIĄG PIESZO - JEZDNY (KOSTKA GRANITOWA KOLOR: SZARY)
13. NAWIERZCHNIA: KOSTKA BRUKOWA „CREATIV” gr. 6cm
KOLOR: „PORFIROWE TONY”
14. MUREK OPROWY/ SIEDZISKO "KAMIENI WARSTWOWY"
KOLOR: PASEK PUSTYNI wys:60 cm,
ZADASZENIE ŁUKOWE 45x5 cm,
KOLOR: TYTAN ŻÓŁTY RUSTICAL
15. SIEDZISKO "KAMIENI WARSTWOWY"
KOLOR: PASEK PUSTYNI wys. 45 cm
ZADASZENIE ŁUKOWE 45x5 cm,
KOLOR: TYTAN ŻÓŁTY RUSTICAL
16. ZELENCIE/ TRAWNIKI
17. ZATOKA AUTOBUSOWA (KOSTKA GRANITOWA KOLOR SZARY)
18. PARKINGI PRZY PRZYSTANKU AUTOBUSOWYM
KOSTKA GRANITOWA KOLOR SZARY

- ∞ OŚWIETLENIE
- PROJEKTOWANE ŁAWKI
- DRZEWA IGLASTE
- DRZEWA LIŚCIASTE
- KRZEWY OZDOBNE
- RABATY BYLINOWE

AUTORSKA PRACOWNIA PROJEKTOWA		INWESTOR	
architekt Biuro Kaczyńska		RMEX W ŻABNIE, woj. łódzkie	
ul. Wolności 20/100, 91-500 Żabno			
tel. 71 734 00 00			
e-mail: biuro@bka.pl			
www.bka.pl			
AUTORSKI PROJEKT ZAGOSPODAROWANIA RYNKU W ŻABNIE KOLORYSTYKA		ARCHITECTURA	
autor projektu: ANNA ŁYSKOWSKA		data: 15.10.2008 r.	
skala: 1:500		listopad 2008 r.	

ZASTRZEŻENIE: SE WSKAZUJE PRZY WYKONANIU Z PRACY AUTORSKIEGO PROJEKTU, NIE MOŻE BYĆ PRZEPROWADZONY WZROZNIENIOWY POMIANY LUB OŚWIETLONIE BEZ ZGODY JĘZYKOWEJ AUTORSKIEJ.

